

## Red Fitosanitaria de Aragón

### Informe sobre la situación fitosanitaria - Semana 27

#### FRUTALES

Se encuentran las primeras capturas de mosca de la fruta a inicios del mes de junio, así como los primeros síntomas de roya en hoja. Continúan localizándose parcelas con daños de xanthomonas en hojas de melocotón.

En los cultivos de pepita se han encontrado ataques recientes de carpocapsa en manzano siendo los estados predominantes de sila los de huevos blancos y amarillos.

### Albaricoquero

#### Plagas

##### ANARSIA

Este lepidóptero se ha encontrado presente en el 38,9% de las parcelas monitorizadas por los técnicos de RedFAra, siendo la media de capturas en la semana 27 de 14,1 adultos por trampa. Con la mayoría de los puntos de la Red ya cosechados, no se han localizado daños ni en fruto ni en brote.

##### CACOEZIA

A lo largo de la semana 27 se han registrado capturas de cacoecia en el 71,4% de las parcelas, siendo la media de las mismas de 6,4 adultos por trampa. Los técnicos de las ATRIAS han informado de daños en fruto de forma puntual en la comarca de Valdejalón causados por esta plaga.

### Cerezo

#### Plagas

##### ÁCAROS

Presente en el 28,6% de los puntos de cerezo controlados, el porcentaje medio de hojas ocupadas por formas móviles ha sido del 3,5%.

## CACOECIA

Durante la semana 27 se han encontrado capturas de esta plaga en el 77,8% de los puntos monitorizados por los técnicos de RedFAra, siendo la media de estas de 14,8 adultos por trampa.

## Ciruelo

### Plagas

#### ANARSIA

La media de capturas de este lepidóptero a lo largo de la semana 27 ha sido de 11,3 adultos por trampa, encontrándose presente en el 76,9% de las parcelas de ciruelo monitorizadas. No se han encontrado brotes ni frutos en ciruelo dañados a causa de esta plaga.

#### CACOECIA

Localizada en el 87,5% de los puntos controlados por la Red, la media de adultos por trampa de esta plaga a lo largo de la semana 27 ha sido de 26,4.

#### CARPOCAPSA DEL CIRUELO

Con capturas de esta plaga únicamente en dos de las parcelas monitorizadas por la Red, la media de las mismas ha sido de 4,0 adultos por trampa. No se han registrado daños por su causa en el cultivo del ciruelo durante la semana 27.

#### MOSCA DE LA FRUTA

Presente en el 15,4% de las parcelas monitorizadas por los técnicos de RedFAra, la media de adultos capturados en mosquero ha sido de 1,0 mientras que la media de capturas en trampa delta ha sido de 2,0. No se han encontrado frutos dañados a causa de esta plaga.

#### POLILLA ORIENTAL

Durante la semana 27 se han encontrado capturas de este lepidóptero en el 33,3% de los puntos monitorizados de la Red, siendo la media de las mismas de 5,5 adultos por trampa. No se han encontrado daños ni en brote ni en fruto.

## Manzano

### Enfermedades

#### OIDIO

Esta enfermedad se ha encontrado presente en el 37,5% de los puntos de manzano en los que se controla, con una media de 2,3% de brotes afectados.

## Plagas

### ÁCAROS

A lo largo de la semana 27 se ha contabilizado una media del 8,0% de formas móviles en el 45,5% de las parcelas controladas por los técnicos de RedFAra.

### CARPOCAPSA

Presente en el 61,1% de los puntos en los que se monitoriza este lepidóptero, la media de capturas ha sido de 2,0 adultos por trampa. Se han observado daños recientes en un 16,6% de las parcelas controladas, con una media de 1,3% de frutos con daños recientes. En la tabla siguiente pueden observarse las distintas zonas monitorizadas en las que se han obtenido capturas, las parcelas totales controladas en cada una de ellas y la media de adultos por trampa y semana:

Zona	Parcelas controladas	Parcelas con presencia	Media de capturas
Bajo Cinca (Confusión sexual)	1	1	1,0
Calatayud	4	4	2,8
Cinca Medio-Litera (Confusión sexual)	5	3	1,3
Mequinenza-Torrente (confusión sexual)	1	1	1,0
Valdejalón	7	4	2,5
Valdejalón (Confusión sexual)	8	3	5,7

### ORUGAS DE LA PIEL

Hasta el momento no se han registrado daños en manzano a causa de estos lepidópteros. Los puntos en los que se monitorizan, así como el número de ellos que registran capturas y la media de estas, pueden observarse en la siguiente tabla:

Especie	Parcelas controladas	Parcelas con presencia	Media de capturas
<i>Adoxophyes orana</i>	8	1	3,0
<i>Cacoecimorpha pronubana</i>	8	7	12,1
<i>Pandemis heparana</i>	8	0	0,0

### PULGÓN OSCURO

El 37,5% de las parcelas controladas por los técnicos de RedFAra ha registrado presencia de este áfido con una media de 2,3% de ocupación.

# Melocotonero, nectarina...

## Plagas

### ÁCAROS

Presentes en el 37,5% de los puntos controlados por los técnicos de RedFAra, a lo largo de la semana 27 se ha observado un porcentaje medio de hojas ocupadas por formas móviles del 9,8%.

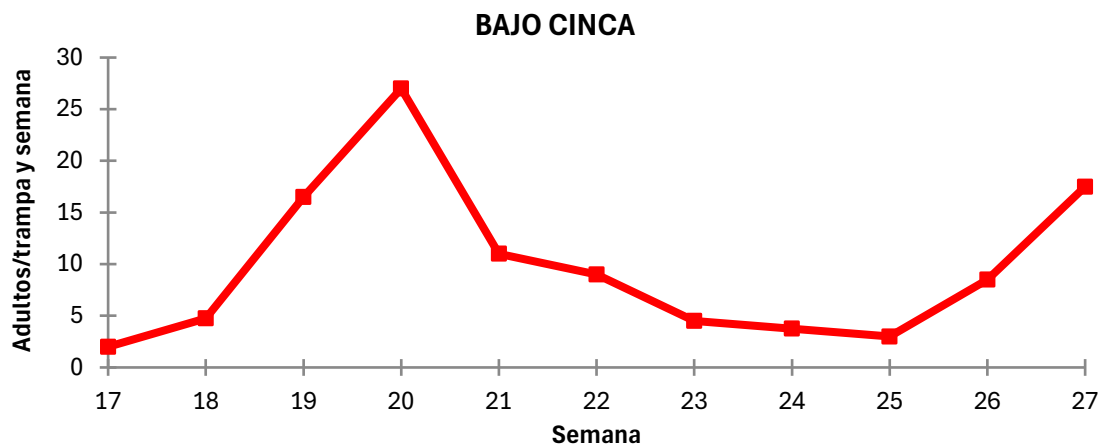
### ANARSIA

Si estudiamos la totalidad de las parcelas en las que los técnicos de RedFAra monitorizan esta plaga, se puede apreciar que durante la semana 27 se ha encontrado presente en un 44,4% de ellas. El número medio de capturas ha sido de 6,8 adulto por trampa. En la tabla siguiente pueden visualizarse las distintas zonas monitorizadas, las parcelas controladas, aquellas en la que se han encontrado adultos y la media de las capturas:

Zona	Parcelas controladas	Parcelas con presencia	Media de capturas
Bajo Aragón-Zaragoza I (Confusión sexual)	10	3	4,7
Bajo Aragón-Zaragoza II (Confusión sexual)	8	3	1,3
Bajo Cinca	5	2	17,5
Bajo Cinca (Confusión sexual)	22	4	4,3
Calatayud	2	2	6,5
Calatayud (Confusión sexual)	1	1	39,0
Cinca Medio-Litera (Confusión sexual)	7	2	1,5
Mequinenza-Torrente	11	5	4,4
Mequinenza-Torrente (Confusión sexual)	6	3	8,7
Valdejalón	24	20	8,2
Valdejalón (Confusión sexual)	10	1	1,0

Tan solo se ha encontrado un 2,0% de brotes afectados por anarsia en dos parcelas situadas en la comarca del Bajo Aragón-Caspe.

En la gráfica siguiente puede observarse la evolución del vuelo de esta plaga durante la presente campaña en la zona del Bajo Cinca:



### CACOEZIA

Al igual que en el último informe de frutales, esta plaga se ha encontrado presente en el 69,7% de las parcelas controladas por los técnicos de RedFAra, siendo la media de capturas durante la semana 27 de 19,2 adultos por trampa. No se han observado frutos con daños recientes a causa de este lepidóptero.

### FRANKLINIELLA

El porcentaje de ocupación medio de frankliniella en los puntos controlados por la Red, ha sido del 15,5% observándose presencia de esta plaga en un 55,0% de ellos. En algunas zonas como la comarca del Bajo Cinca se están observando muchos daños en fruto y brote provocados por distintas especies de trips desde hace dos semanas.

### MOSCA DE LA FRUTA

Hasta el momento la presión de esta plaga se está manteniendo en niveles bajos. A lo largo de la semana 27 tan solo se han obtenido capturas en el 8,5% de las parcelas sin recolectar siendo la media de las mismas de 1,0 adulto por mosquero y de 1,8 por trampa de atracción sexual. Como es lógico, en el caso de las parcelas ya cosechadas estos valores aumentan siendo las medias de capturas de 9,3 y 2,5 adultos respectivamente y encontrando presencia de este díptero en el 23,1% de los puntos recolectados.

### MOSQUITO VERDE

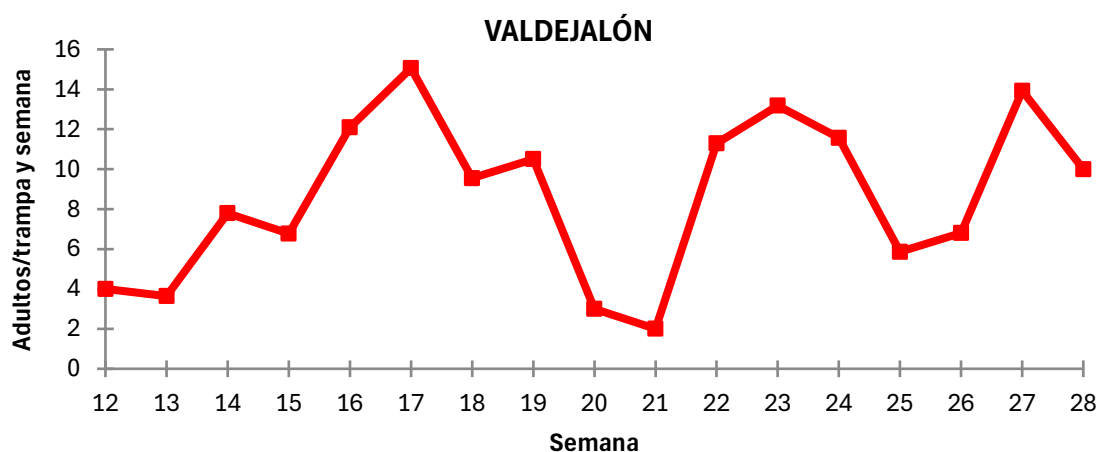
Presente en el 63,3% de las parcelas monitorizadas por la Red, el porcentaje medio de brotes ocupados por este cicadélido ha sido del 17,5%

### POLILLA ORIENTAL

Estudiando la totalidad de los puntos controlados por los técnicos, esta plaga se ha encontrado presente en el 30,6% de ellos, siendo el número medio de capturas de adultos en trampa de 6,6. Durante la semana 27 no se han registrado daños en brote ni en fruto causados por polilla oriental. En la tabla siguiente pueden observarse las distintas zonas monitorizadas, los puntos controlados, aquellos en los que se han encontrado adultos y la media de las capturas:

Zona	Parcelas controladas	Parcelas con presencia	Media de capturas
Bajo Aragón-Teruel (Confusión sexual)	7	2	2,5
Bajo Aragón-Zaragoza II (Confusión sexual)	9	1	1,0
Bajo Cinca (Confusión sexual)	25	4	2,8
Calatayud	3	2	8,0
Cinca Medio-Litera (Confusión sexual)	8	2	1,5
Mequinenza-Torrente	10	5	5,2
Mequinenza-Torrente (Confusión sexual)	7	1	23,0
Valdejalón	25	15	13,9
Valdejalón (Confusión sexual)	9	3	4,7

En la siguiente gráfica es posible visualizar el vuelo de polilla oriental en la zona de Valdejalón durante la presente campaña:



Informe sobre la situación Fitosanitaria. Semana 27/2026

FRUTALES

# Peral

## Enfermedades

### SEPTORIA

A lo largo de la semana 27 se han encontrado síntomas de esta enfermedad en hoja en un 33,3% de los puntos controlados por los técnicos de RedFAra, siendo el porcentaje medio de afección del 2,8%.

## Plagas

### CARPOCAPSA

Este lepidóptero se ha encontrado en el 31,8% de las parcelas monitorizadas por la Red, registrando una media de capturas 3,0 adultos por trampa. A lo largo de la semana 27 se han localizado daños en un punto perteneciente a la comarca del Bajo Aragón-Caspe con una media del 5,0% de frutos con daños recientes.

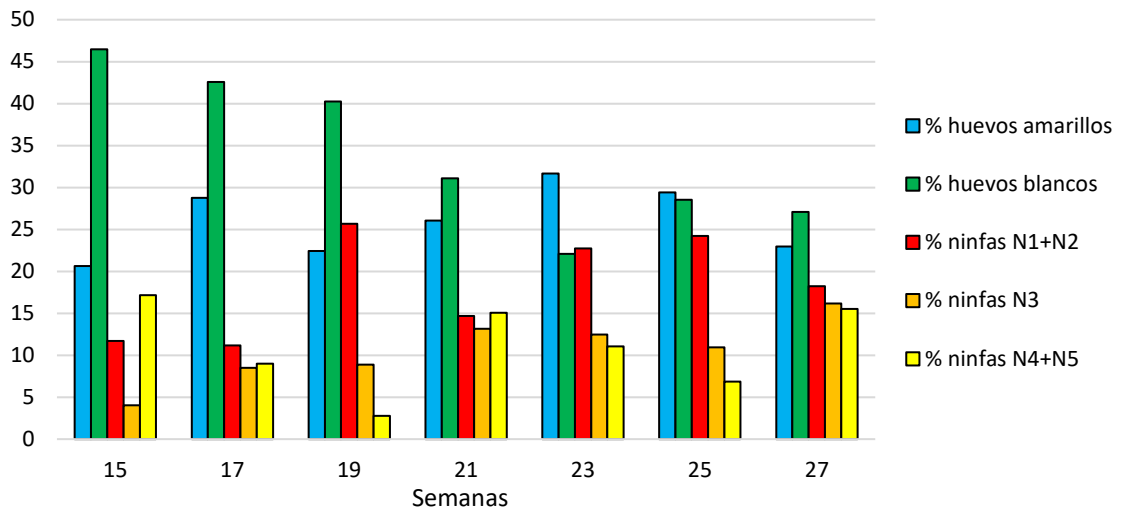
### ORUGAS DE LA PIEL

Pese a no encontrar afecciones producidas por estos lepidópteros en el cultivo del peral hasta el momento, la media de capturas, así como el número de parcelas controladas de cada una de las especies vienen indicadas en la siguiente tabla:

Especie	Parcelas controladas	Parcelas con presencia	Media de capturas
<i>Adoxophyes orana</i>	7	0	0,0
<i>Cacoecimorpha pronubana</i>	7	6	7,5
<i>Pandemis heparana</i>	7	1	2,0

### SILA

Presente en el 100% de las parcelas, durante la semana 27 el porcentaje medio de ocupación ha sido del 30,9%. Los estados más predominantes han sido los de huevos blancos y amarillos, seguido por el de ninfas N1+N2. A continuación, en la gráfica adjunta pueden observarse los distintos porcentajes de cada uno de los estados de la plaga:



Zaragoza, 7 de julio de 2026

Informe sobre la situación Fitosanitaria. Semana 27/2026

FRUTALES