

Red Fitosanitaria de Aragón

Informe sobre la situación fitosanitaria - Semana 30

FRUTALES

Las capturas de mosca de la fruta continúan aumentando y generalizándose, teniendo una mayor presión en la zona del Bajo Aragón. Las poblaciones de trips descienden frente a semanas anteriores, aunque siguen siendo un problema importante en algunas parcelas del área del Bajo Cinca.

En general las capturas de carpocapsa no son muy altas, aunque se encuentran daños recientes en niveles bajos, pero de manera constante. En la sila del se aprecia una evolución en la generación siendo las formas predominantes las ninfales de N4 y N5.

Albaricoquero

Plagas

ANARSIA

Al igual que en los informes precedentes, no se han registrado ni frutos ni brotes con daños causados por anarsia en albaricoquero. El porcentaje de puntos controlados por los técnicos de la Red en los que se han encontrado capturas de esta plaga se ha mantenido estable en un 40,0%, mientras que el número medio de adultos por trampa ha descendido al pasar de 21,2 en la semana 28 a 4,3 en la semana 30.

MOSCA DE LA FRUTA

El porcentaje de parcelas de albaricoquero en las que se han registrado capturas de esta plaga se ha mantenido estable en el mismo valor del anterior informe, en un 73,3%. La media de capturas ha aumentado tanto en trampa como en mosquero. Así, en trampas los adultos capturados han pasado de 23,7 en la semana 28 a 26,7 en la semana 30 mientras que en mosquero con cebo alimenticio han pasado de 8,8 adultos a 15,9. Únicamente se ha registrado un 1% de frutos dañados en una parcela localizada en la comarca del Bajo Cinca.

Ciruelo

Plagas

ANARSIA

Al igual que ha sucedido en los informes anteriores, no se han encontrado daños en ciruelo causados por este lepidóptero. Durante la semana 30 se ha apreciado una disminución en el porcentaje de parcelas en las que se han encontrado capturas de anarsia pues han pasado de un 90,9% en el anterior informe a un 44,4% en el presente. No obstante, la media de adultos ha aumentado de 3,9 por trampa en la semana 28 a 5,0 en la semana 30.

CACOEZIA

De la misma manera que sucedió en los informes precedentes, a lo largo de la semana 30 esta plaga se ha encontrado en el 100% de los puntos monitorizados por los técnicos de la Red. Aunque las capturas han descendido de una media de 18,2 en la semana 28 a 7,8 en la 30, no se han encontrado frutos dañados por este lepidóptero.

CARPOCAPSA CIRUELO

El porcentaje de parcelas en las que se ha encontrado presencia de esta plaga se ha mantenido prácticamente en los mismos niveles que en el informe anterior, ya que ha pasado de estar presente en un 36,4% de los puntos controlados en la semana 28 a encontrarse en un 33,3% en la semana 30. La media de adultos por trampa ha ascendido levemente de 2,5 en el anterior informe a 4,0 en el presente. De la misma manera que en la semana 28, no se han encontrado frutos de ciruelo con daños de *Cydia funebrana*.

MOSCA DE LA FRUTA

Presente en el 44,4% de las parcelas monitorizadas por los técnicos de RedFAra, la media de capturas en trampa ha sido de 5,3 mientras que en mosquero con cebo alimenticio la media de adultos en la semana 30 ha sido de 16,0. No se han encontrado frutos afectados a causa de este díptero.

POLILLA ORIENTAL

Aunque en la semana 30 no se han localizado frutos dañados por polilla oriental, la media de capturas ha sido de 2,3 adultos por trampa y se ha encontrado capturas en el 60,0% de los puntos monitorizados por la Red.

Manzano

Plagas

CARPOCAPSA

Al contrario de los que sucedía en el informe anterior, el porcentaje de parcelas en las que se han registrado capturas ha aumentado al pasar de un 35,0% en la semana 28 a un

Informe sobre la situación Fitosanitaria. Semana 30/2024

56,3% en la 30. Sin embargo, la media de dichas capturas disminuye de una media de 6,0 adultos por trampa a 2,6. En la tabla siguiente pueden observarse las distintas zonas monitorizadas en las que se han encontrado capturas, las parcelas controladas en cada una de ellas y la media de adultos por trampa y semana:

Zona	Parcelas controladas	Parcelas con presencia	Media de capturas
Bajo Cinca (Confusión sexual)	2	2	2,5
Calatayud	3	2	2,0
Calatayud (Confusión sexual)	2	1	2,0
Cinca Medio-Litera	1	1	1,0
Cinca Medio-Litera (Confusión sexual)	4	2	4,0
Valdejalón	4	2	2,0
Valdejalón (Confusión sexual)	7	2	3,0

El 25,0% de las parcelas controladas por los técnicos de RedFAra ha presentado daños recientes a lo largo de la semana 30 con una media de afección del 1,5%. Estos síntomas se han localizado en puntos situados en las comarcas de Calatayud, La Litera y Valdejalón.

ORUGAS DE LA PIEL

De la misma manera que sucedía en anteriores informes, durante la semana 30 únicamente se han encontrado capturas de *Cacoecimorpha pronubana* y de *Pandemis heparana*, pero no de *Adoxophyes orana*. En el caso de la primera, se han registrado capturas en el 85,7% de las parcelas donde se monitoriza, con una media de 3,5 adultos (frente al 90,9% y 8,9 respectivamente, de la semana 28). En el caso de *A. orana* el porcentaje de parcelas en las que se ha encontrado ha aumentado al pasar del 18,2% de la semana 28 al 28,6% de la semana 30, mientras que la media de capturas ha descendido de 5,5 adultos en el informe precedente a 2,5 en el presente.

Melocotonero, nectarina...

Plagas

ANARSIA

Analizando de manera general todas las parcelas de la Red en la que los técnicos controlan este lepidóptero, se aprecia que el 41,3% de ellas han registrado capturas, siendo este dato superior al 35,6% del informe anterior. De la misma manera, el número medio de adultos aumenta muy levemente, al pasar de 6,9 en la semana 28 a 7,1 en la 30. En la tabla siguiente pueden observarse las distintas zonas monitorizadas en las que se han encontrado

capturas, las parcelas controladas en cada una de ellas y la media de adultos por trampa y semana:

Zona	Parcelas controladas	Parcelas con presencia	Media de capturas
Bajo Aragón-Teruel (Confusión sexual)	11	2	43,0
Bajo Aragón-Zaragoza I	2	1	5,0
Bajo Aragón-Zaragoza I (Confusión sexual)	7	1	1,0
Bajo Aragón-Zaragoza II (Confusión sexual)	8	2	2,5
Bajo Cinca	9	4	2,3
Bajo Cinca (Confusión sexual)	14	5	9,2
Calatayud	2	2	8,0
Calatayud (Confusión sexual)	1	1	33,0
Cinca Medio-Litera	3	2	1,5
Cinca Medio-Litera (Confusión sexual)	9	3	2,3
Mequinenza-Torrente	10	5	2,6
Mequinenza-Torrente (Confusión sexual)	4	1	8,0
Valdejalón	19	13	4,2
Valdejalón (Confusión sexual)	16	1	1,0

A lo largo de la semana 30 se han observado daños en brote en el 5,3% de las parcelas monitorizadas por técnicos de RedFAra, causadas por larvas de todos los tamaños.

FRANKLINIELLA

Aunque se ha apreciado una disminución de las poblaciones de trips durante las últimas semanas, esta plaga continúa siendo una preocupación acuciante en algunas zonas de nuestra Comunidad como el Bajo Cinca, donde cada vez se encuentran más parcelas con resistencias a los productos autorizados.

MOSCA DE LA FRUTA

A lo largo de la semana 30 dentro de los puntos monitorizados por los técnicos de RedFAra no se han encontrado frutos dañados por este díptero pese a que se ha podido apreciar un aumento en su presencia y en las capturas medias. De esta manera, el porcentaje de parcelas en las que se han encontrado individuos de esta especie ha pasado de ser del 67,1% en la semana 28 al 79,5% en la 30. La media de capturas en mosquero con cebo alimenticio ha pasado de 13,0 a 23,9 mientras que en trampa para captura de machos ha

pasado de 14,3 a 27,5. Cabe destacar que esta plaga está siendo un problema mayor en las zonas del Bajo Aragón que en el resto de la Comunidad. Además, no se debe olvidar que las capturas suelen ser siempre superiores en parcelas recolectadas que en las pendientes de cosechar.

MOSQUITO VERDE

Presente en un 81,8% de las parcelas controladas por los técnicos de RedFAra (cifra inferior al 85,0% del informe precedente), la ocupación media de este cicadélido ha descendido de un 25,6% de brotes ocupados durante la semana 28 a un 23,3% en la 30.

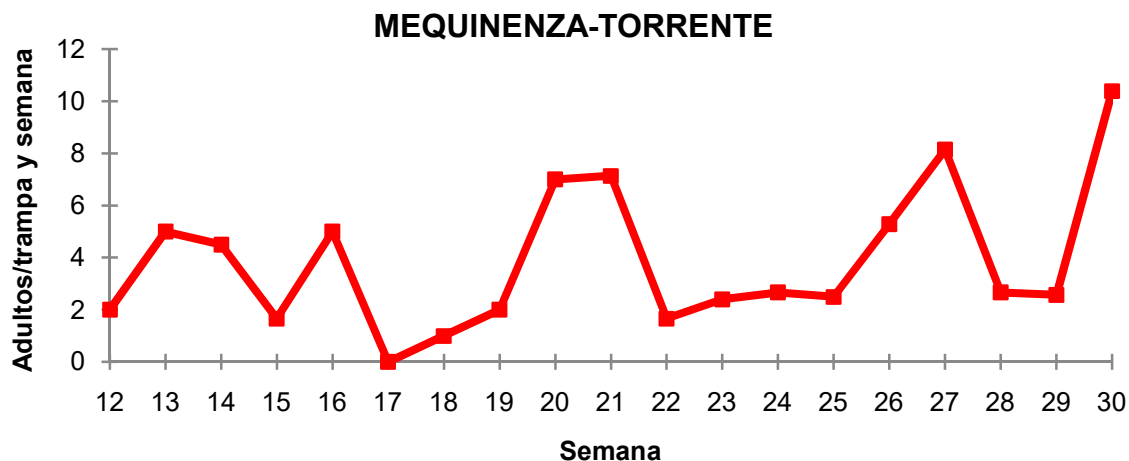
POLILLA ORIENTAL

El porcentaje de parcelas en las que se ha encontrado polilla oriental ha aumentado levemente al pasar de un 23,3% en el anterior informe a un 28,8% en el presente. También ascienden las capturas, al pasar de 3,7 adultos en la semana 28 a 4,3 en la semana 30. En la tabla siguiente pueden observarse las distintas zonas que han presentado capturas y dentro de estas, el número de parcelas controladas, las que han cazado polilla oriental y el número medio de adultos por trampa y semana:

Zona	Parcelas controladas	Parcelas con presencia	Media de capturas
Bajo Aragón-Zaragoza II (Confusión sexual)	8	1	16,0
Bajo Cinca	3	1	12,0
Bajo Cinca (Confusión sexual)	20	4	1,3
Calatayud	3	3	2,7
Cinca Medio-Litera (Confusión sexual)	11	3	2,0
Mequinenza-Torrente	8	5	10,4
Mequinenza-Torrente (Confusión sexual)	6	1	1,0
Valdejalón	18	9	4,6
Valdejalón (Confusión sexual)	17	4	2,5

Únicamente se han encontrado daños en brote en 3 parcelas, causados por larvas de todos los tamaños.

En la siguiente gráfica se puede observar la evolución del vuelo de esta plaga a lo largo de la presente campaña:



Peral

Enfermedades

SEPTORIA

Los daños provocados por esta enfermedad en hoja se mantienen prácticamente constantes al situarse los síntomas en una media de un 9,3% de afección. El porcentaje de parcelas afectadas en hoja por esta enfermedad ha ascendido de forma leve al pasar de encontrarse en un 54,5% de las parcelas en el informe anterior a hacerlo en un 60,0% en el presente. La sintomatología en fruto se mantiene igual que en la semana 28, estando presente en un 60,0% de los puntos controlados por la Red y registrando una media de afección del 1,5%.

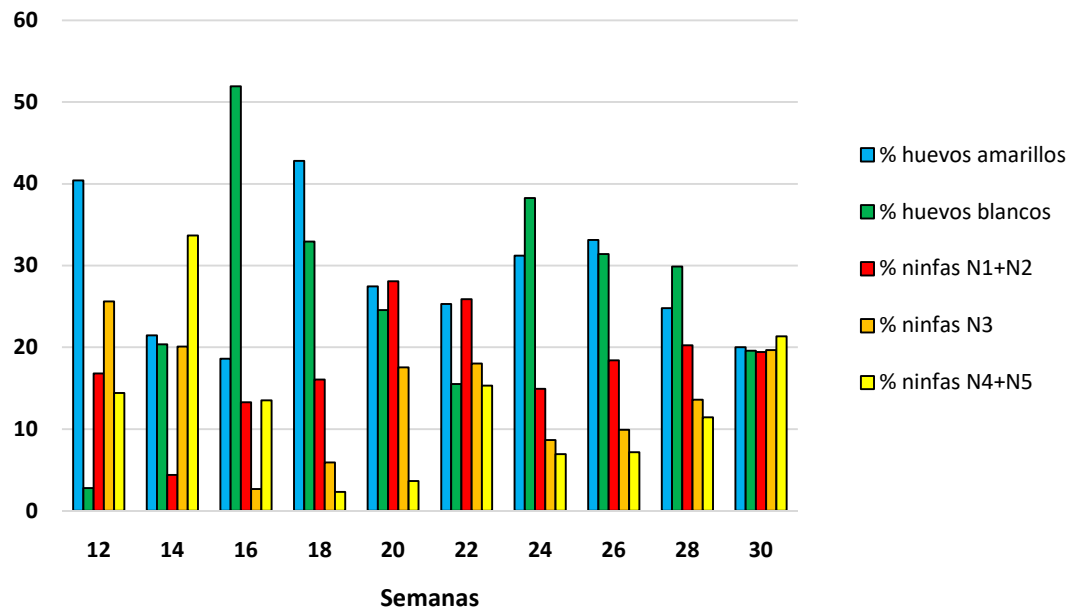
Plagas

CARPOCAPSA

A lo largo de la semana 30 no se han encontrado daños recientes en fruto causados por esta plaga. El porcentaje de parcelas con presencia de carpocapsa ha disminuido de un 40,0 a un 31,6% mientras que la media de las capturas ha aumentado de 3,0 adultos por trampa en el anterior informe a 6,3 en el presente.

SILA

La presencia de esta plaga ha aumentado frente al informe anterior al pasar de encontrarse en el 90,9% de las parcelas controladas por los técnicos de RedFAra durante la semana 28 a observarse en el 94,7% de las mismas en la semana 30. La ocupación media también ha ido en ascenso al pasar de un 47,8% en el anterior informe a un 53,1% en el presente. Como puede apreciarse en la gráfica adjunta, todos los estados se encuentran prácticamente en los mismos niveles, siendo las formas ninfales N4 y N5 las que predominan de forma leve:



Zaragoza, 29 de julio de 2024