



Red Fitosanitaria de Aragón

Informe sobre la situación fitosanitaria - Semana 37 / 2020

FRUTALES

En el cultivo del manzano continúa observándose una disminución en las capturas de carpocapsa. En melocotonero los síntomas de monilia siguen siendo bajos mientras que la presencia de la mosca de la fruta aumenta al igual que las ocupaciones de mosquito verde. La tendencia de las capturas de anarsia y grapholita varía según la zona de control.

Manzano

Plagas

CARPOCAPSA (Cydia pomonella)

La presencia de este lepidóptero ha disminuido en todas las zonas controladas de la Red con capturas muy bajas, en ningún caso estas han sido superiores a los 3 adultos por trampa y semana.

Las zonas de Calatayud y Valdejalón han sido las únicas que han presentado daños recientes, con una media de 3,0% y 2,3% respectivamente.

Melocotonero, nectarina...

Enfermedades

MONILIA (Monillinia spp)

Los síntomas de esta enfermedad continúan en porcentajes bajos siendo la media a lo largo de la semana 37 de un 1,7% de frutos afectados en el 33,3% de las parcelas controladas de la Red.

Plagas

ANARSIA (Anarsia lineatella)

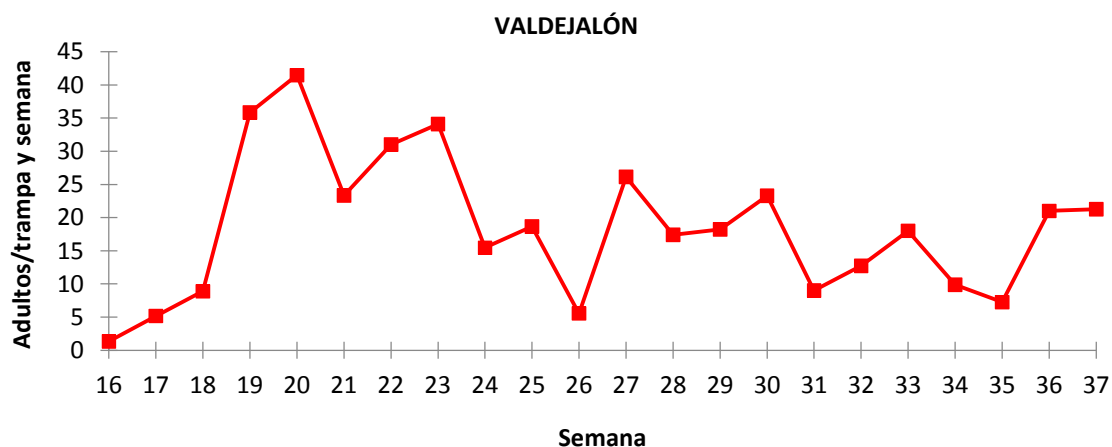
A excepción de las zonas de Bajo Aragón-Zaragoza II, Cinca Medio-Litera y Valdejalón, donde se ha observado un aumento de las capturas de esta plaga, en el resto de las zonas se ha apreciado una disminución de la misma a lo largo de la

semana 37. Al igual que en el informe anterior, únicamente se han encontrado daños en la zona del Bajo Cinca, con un 6,5% de brotes afectados.

En la tabla siguiente se pueden apreciar las capturas producidas en cada una de las zonas controladas.

Zona	Parcelas controladas	Parcelas con presencia	Media de capturas
Bajo Aragón-Teruel	3	1	9,0
Bajo Aragón-Zaragoza I	11	2	8,5
Bajo Aragón-Zaragoza II	3	1	7,0
Bajo Cinca	28	7	2,0
Calatayud	1	1	4,0
Cinca Medio-Litera	3	2	20,0
Mequinenza-Torrente	12	5	10,2
Valdejalón	21	8	21,3

A continuación, se puede observar la evolución del vuelo de este lepidóptero durante la presente campaña en la comarca de Valdejalón.



MOSCA DE LA FRUTA (*Ceratitis capitata*)

Las parcelas en las que se registra presencia de este díptero continúa aumentando a lo largo de la campaña de manera que, si durante la semana 35 hubo capturas en un 24,4% de las parcelas monitorizadas por la Red, en la 37 se han registrado en un 34,6% de las mismas. El porcentaje de adultos capturados por trampa y semana también ha ascendido al pasar de una media de 8,5 en el anterior informe a 17,0 en el presente. Aunque en los puntos controlados de la Red no se ha observado ningún síntoma en fruto, los técnicos de las ATRIAS en las reuniones realizadas en los últimos días han manifestado el hallazgo de frutos dañados de manera anecdótica únicamente en la zona de Bajo Aragón-Caspe.

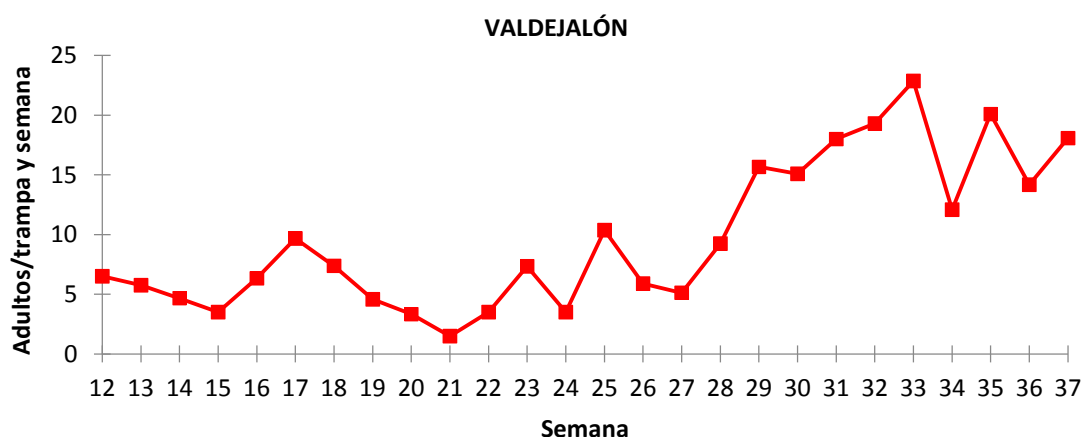
POLILLA ORIENTAL (*Grapholita molesta*)

Las capturas de polilla oriental siguen distintos patrones según la zona de estudio, si bien se observa un descenso frente al anterior informe en aquellas zonas donde se ha observado un mayor número de parcelas controladas con presencia de este lepidóptero. Se han apreciado daños en brote en las comarcas de Bajo Cinca (media de 5,0%), Cinca Medio-Litera (media de 2,0% de brotes dañados por larvas de tamaño superior a 3 mm), Mequinenza-Torrente (media de 23,0%) y Valdejalón (media de 18,1%)

En la siguiente tabla se pueden observar las zonas en las que se han producido capturas y el valor medio de las mismas.

Zona	Parcelas controladas	Parcelas con presencia	Media de capturas
Bajo Aragón-Zaragoza I	4	1	7,0
Bajo Cinca	14	5	2,0
Bajo Cinca (Confusión sexual)	14	3	13,0
Cinca Medio-Litera	2	1	17,0
Cinca Medio-Litera (Confusión sexual)	6	2	9,0
Mequinenza-Torrente	9	4	3,0
Mequinenza-Torrente (Confusión sexual)	3	1	1,0
Valdejalón	19	12	18,1

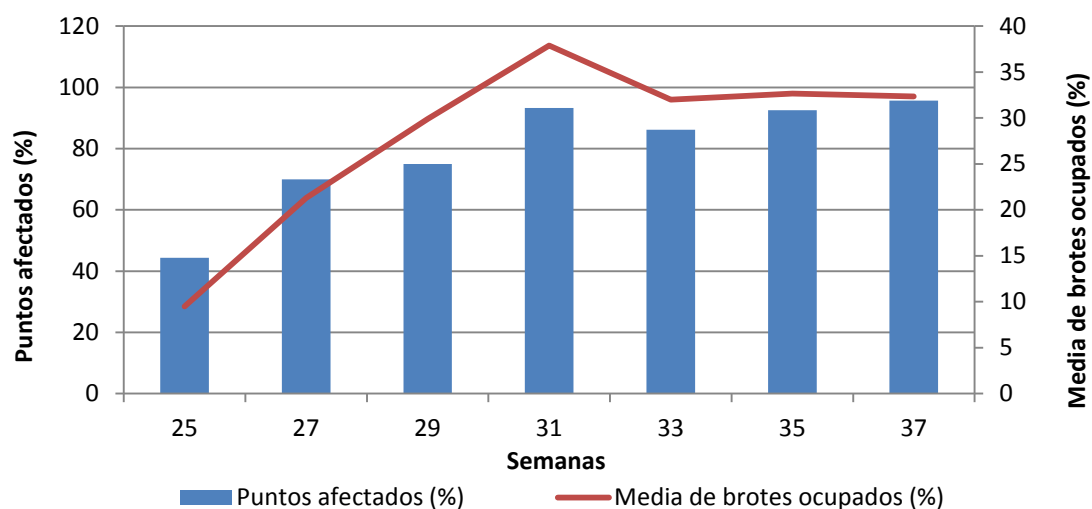
A continuación, se muestra la evolución del vuelo de este lepidóptero a través del tiempo en la comarca de Valdejalón.



MOSQUITO VERDE (*Empoasca spp.*)

La presencia de este cicadélido en las parcelas monitorizadas por la Red continúa aumentando, al igual que sucedió en la pasada semana, de manera que ha pasado de estar presente en un 92,6% de los puntos controlados en el anterior informe a un 95,7% en el presente. Sin embargo, al igual que ocurría en la semana 35, el

porcentaje medio de ocupación se ha mantenido estable, al continuar en torno a un 32% de brotes ocupados, como puede apreciarse en la siguiente gráfica.

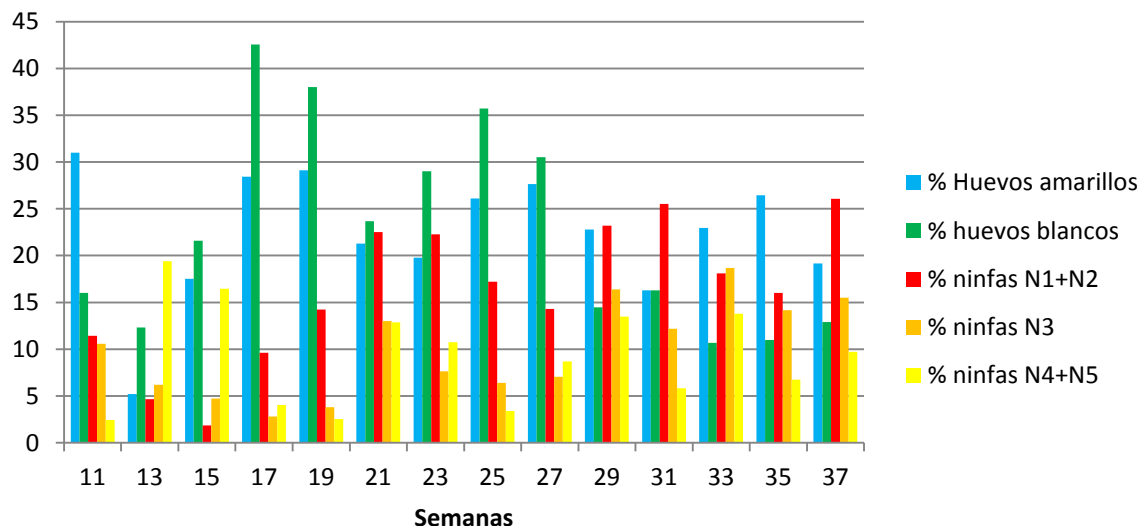


Peral

Plagas

PSILA

La ocupación de esta plaga asciende conforme pasan las semanas, al aumentar de un 30,6% del anterior informe a un 38,2% en el presente. Los estados ninfales N1 y N2 han sido los predominantes en las parcelas controladas por la Red, seguido por el estado de huevos amarillos.



NOTA INFORMATIVA: Este será el último informe sobre la situación fitosanitaria de los frutales de la campaña 2019-2020.

Zaragoza, 14 de septiembre de 2020