



## Red Fitosanitaria de Aragón

### Informe sobre la situación fitosanitaria - Semana 31 / 2020

#### FRUTALES

En el cultivo del manzano las capturas de carpocapsa aumentan de manera general aunque se siguen manteniendo en niveles bajos y los daños se generalizan. En melocotonero los síntomas de monilia disminuyen gracias a la climatología y las capturas de anarsia y polilla oriental se reducen, aunque aumentan los daños en brote provocados por esta última. La presencia y los daños de mosquito verde continúan en aumento mientras que las capturas de mosca de la fruta en parcelas sin recolectar siguen siendo muy bajas.

### Manzano

#### Plagas

##### ÁCAROS (*Panonychus ulmi*, *Tetranychus urticae*)

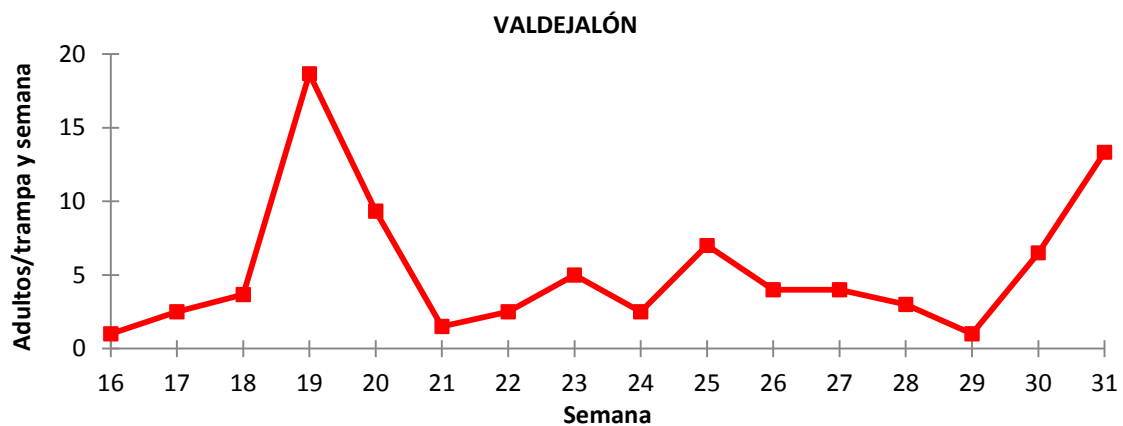
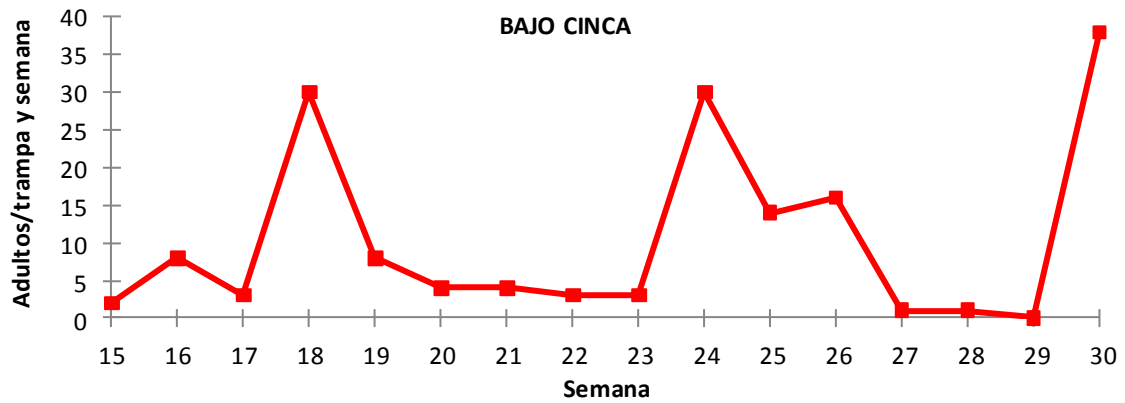
En el 40% de los puntos de la Red en los que se muestrea esta plaga, se ha encontrado ocupación de ácaros, observándose un leve aumento de los mismos conforme avanzan las semanas. En estas parcelas el porcentaje de hojas ocupadas por formas móviles varía de un 1 a un 32% si bien cabe destacar que en el punto en el que se ha registrado el mayor porcentaje de ocupación presenta un 28% de hojas ocupadas por fitoseidos.

##### CARPOCAPSA (*Cydia pomonella*)

Las capturas de este lepidóptero han aumentado en todas las zonas controladas de la Red excepto en la del Cinca Medio-Litera, donde han disminuido. Sin embargo, excepto en las zonas de Bajo Cinca y Valdejalón, donde las capturas han presentado unas medias de 38,0 y 13,3 adultos respectivamente, en el resto ha permanecido bajas, no superando en ningún caso la media de 4,5 adultos por trampa y semana.

Exceptuando la zona de Cinca Medio-Litera, en la que no se han encontrado daños recientes, todas las demás han presentado frutos afectados, tanto en las parcelas que cuentan con confusión sexual como las que no tienen implantado este método.

En las gráficas siguientes pueden observarse las curvas de vuelo de esta plaga en las zonas de Bajo Cinca y Valdejalón:



#### ORUGAS DE LA PIEL (*A. orana*, *P. heparana*, *C. pronubana*)

Las capturas de estas plagas han ido en aumento respecto de las semanas anteriores en todas las zonas excepto en la de Cinca Medio-Litera, donde las capturas son inferiores a las semanas precedentes. Aunque todavía no se han registrado daños causados por ellas, es posible que estos puedan aparecer en un futuro. En la siguiente tabla puede observarse la media de capturas según las zonas muestreadas:

Zona	<i>A. orana</i>	<i>P. heparana</i>	<i>C. pronubana</i>
Calatayud	0,0	31,0	65,0
Cinca Medio-Litera	0,0	16,0	9,0
Valdejalón	0,0	16,8	0,0

## Melocotonero, nectarina...

### Enfermedades

#### MONILIA (*Monillinia* spp)

Los síntomas de esta enfermedad han disminuido notablemente debido a que las condiciones climatológicas de las últimas semanas no han sido favorables para su

desarrollo. Así, mientras que en la semana 29 el 48% de las parcelas controladas por la Red presentaron una media de daños del 8,0%, a lo largo de la semana 31 tan solo el 38,9% de los puntos muestreados registraron síntomas, siendo la media de los mismos del 1,9%.

## Plagas

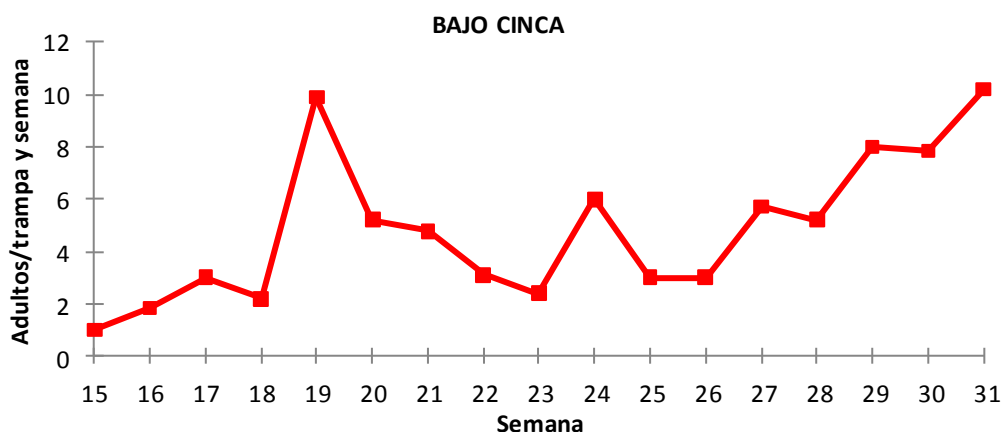
### ANARSIA (*Anarsia lineatella*)

A lo largo de la semana 31 las capturas de esta plaga han disminuido en todas las zonas excepto en las del Bajo Cinca y Calatayud, donde se ha observado un aumento de las mismas. También han sido estas dos zonas las únicas que han registrado daños en brote, un 2% y un 1% respectivamente. En cuanto a los daños en fruto, tan solo se ha encontrado un 1% de daños en una parcela de la comarca de Valdejalón.

En la tabla siguiente se pueden observar las capturas producidas en cada una de las zonas controladas.

Zona	Parcelas controladas	Parcelas con presencia	Media de capturas
Bajo Aragón-Teruel	4	1	3,0
Bajo Aragón-Zaragoza I	10	4	1,8
Bajo Aragón-Zaragoza II	5	3	1,3
Bajo Cinca	29	5	10,2
Calatayud	1	1	14,0
Cinca Medio-Litera	10	3	2,7
Mequinenza-Torrente	12	7	5,3
Valdejalón	20	11	9,0

En la gráfica adjunta a continuación, puede observarse el vuelo de esta plaga en la zona de Bajo Cinca a lo largo del tiempo:



## MOSCA DE LA FRUTA (*Ceratitis capitata*)

De las 91 parcelas de este cultivo que son controladas por la Red, únicamente se han registrado capturas de este díptero en 13 de ellas siendo la media de las mismas de 5,2 adultos por trampa y semana. A excepción de una de ellas, todas las parcelas donde ha habido capturas se encuentran en estado de recolección o postcosecha.

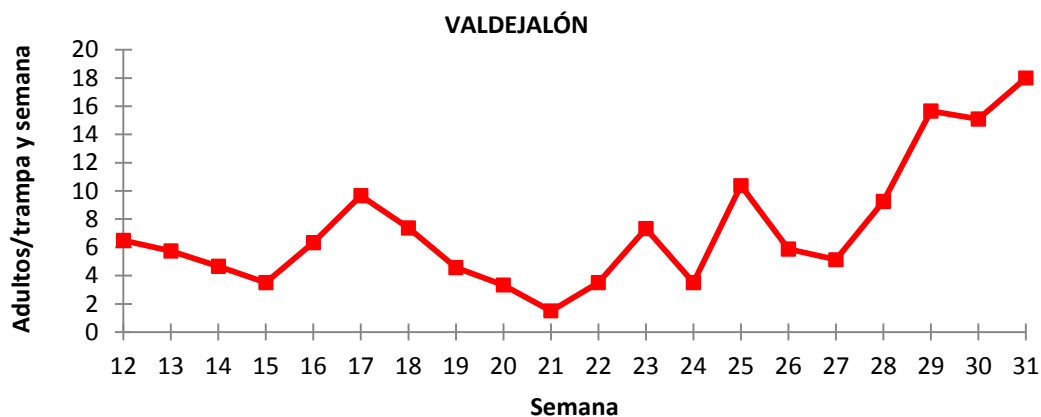
## POLILLA ORIENTAL (*Grapholita molesta*)

Las capturas de polilla oriental han disminuido a lo largo de la semana 31 excepto en las zonas de Calatayud y Valdejalón, donde aumentan y en las zonas de Bajo Aragón-Teruel y Bajo Aragón-Zaragoza II, donde se mantienen constantes. Así mismo, se han registrado daños en brote en todas las zonas a excepción de Bajo Aragón-Zaragoza II y Cinca Medio-Litera siendo en general bajos excepto en la zona de Mequinenza-Torrente donde la media de daños ha sido de un 11%. Tan solo se ha encontrado una media de un 1% de daños en la comarca de Valdejalón.

En la siguiente tabla se pueden observar las zonas en las que se han producido capturas y el valor medio de las mismas.

Zona	Parcelas controladas	Parcelas con presencia	Media de capturas
Bajo Cinca	15	6	2,5
Bajo Cinca (Confusión sexual)	14	3	3,0
Calatayud	1	1	8,0
Cinca Medio-Litera	2	1	7,0
Cinca Medio-Litera (Confusión sexual)	8	2	6,0
Mequinenza-Torrente	9	4	4,0
Mequinenza-Torrente (Confusión sexual)	1	1	1,0
Valdejalón	19	13	18,0
Valdejalón (Confusión sexual)	1	1	1,0

A continuación se muestra la evolución del vuelo de este lepidóptero a través del tiempo en la comarca de Valdejalón.

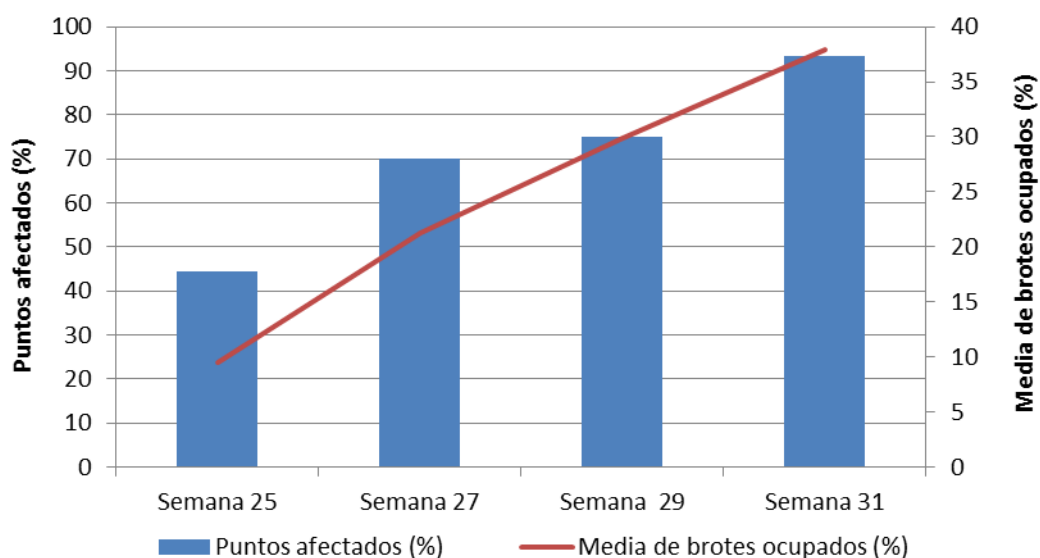


## TRIPS (*Frankliniella occidentalis*)

Al igual que en el anterior informe, el número de parcelas afectadas por este insecto ha aumentado de un 43,8% de las parcelas controladas por la Red en la semana 29 a un 47,1% en la 31, mientras que la media de frutos afectados por frankliniella ha disminuido de un 14,9% a un 8,0%.

## MOSQUITO VERDE (*Empoasca spp.*)

El 93,3% de las parcelas muestreadas de la Red han registrado presencia de este cicadélido a lo largo de la semana 31, cifra notablemente superior al 75% de la semana 29. El porcentaje de ocupación también ha aumentado de un 29,9% en el informe anterior a un 37,9% en el presente. En la gráfica siguiente puede observarse el avance de esta plaga a lo largo de las semanas.

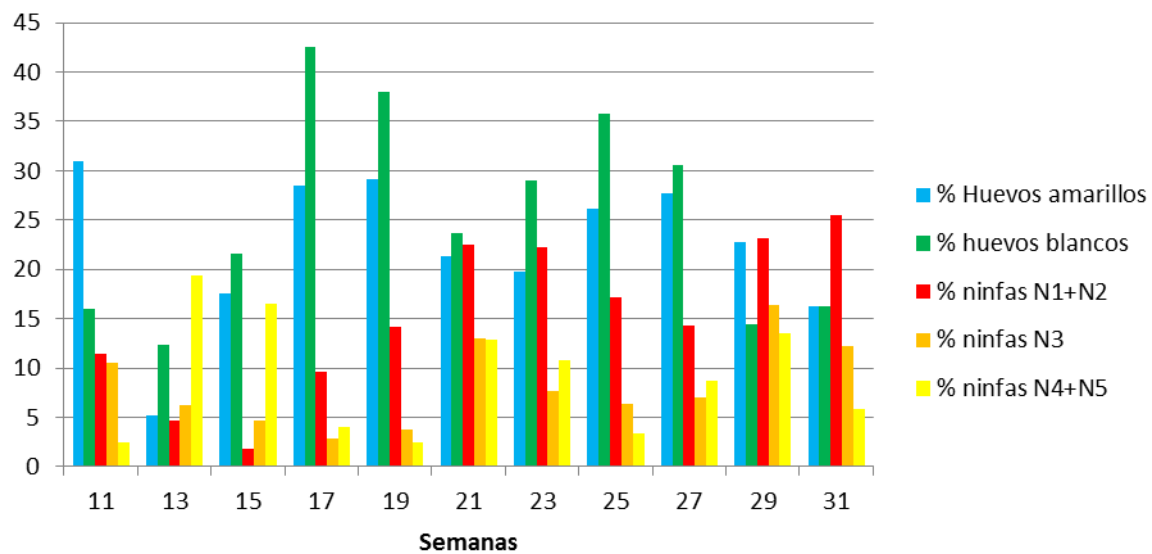


## Peral

## Plagas

### PSILA

La ocupación media de esta plaga continúa aumentando de manera leve conforme avanza la campaña, siendo durante la semana 30 de un 39,9%. Los estadios ninfales N1+N2 han sido las formas predominantes durante esta última semana frente al resto de estadios.



Zaragoza, 03 de agosto de 2020