

Red Fitosanitaria de Aragón

Informe sobre la situación fitosanitaria - Semana 24 / 2020

FRUTOS SECOS

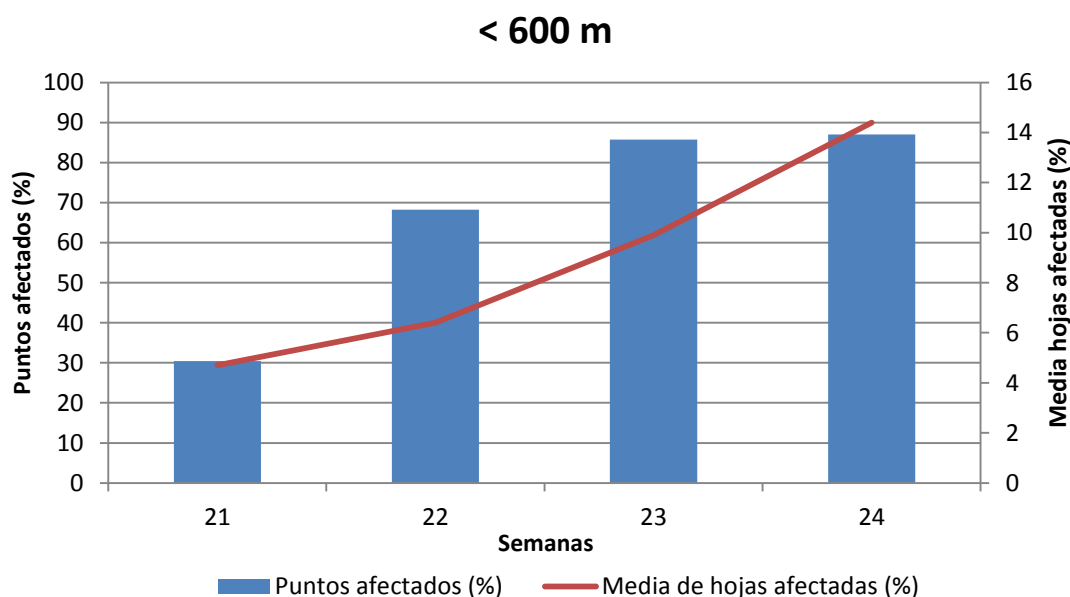
A lo largo de la semana 24 se ha observado cómo los síntomas de mancha ocre siguen aumentando, aunque los daños se localizan en un número de parcelas semejante al de las pasadas semanas. Se aprecia también la incidencia de *Xanthomonas* en algunas parcelas, mientras que la presencia de mosquito verde disminuye en porcentaje, pero no así en el número de puntos de control afectados. También se han podido ver algunos daños en brote causados por anarsia durante estos últimos días.

Almendro

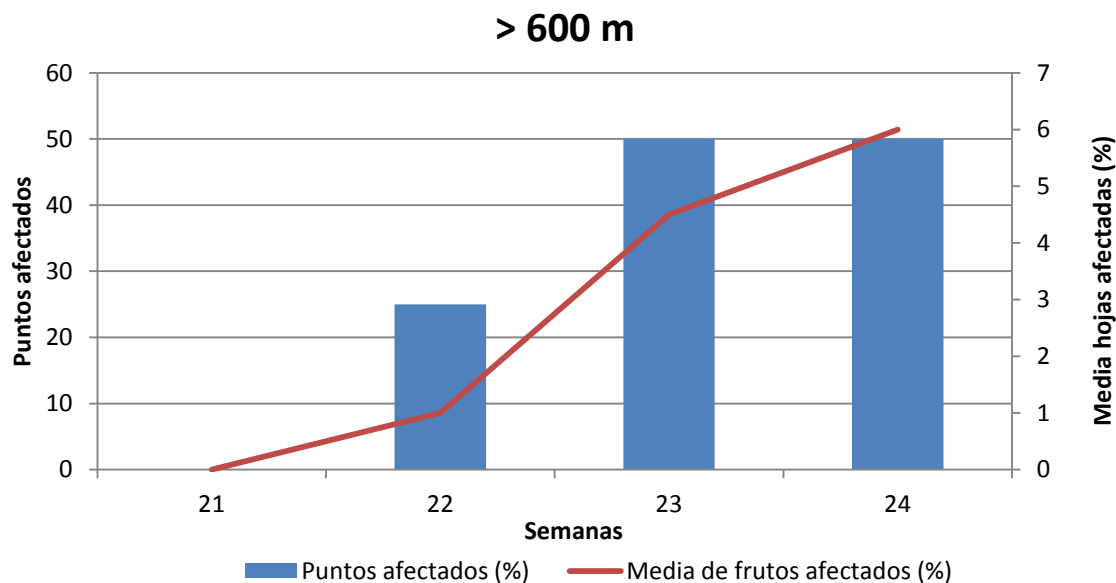
Enfermedades

MANCHA OCRE (*Polystigma ocraceum*)

Los síntomas producidos por esta enfermedad continúan creciendo conforme avanzan las semanas. Así, en aquellos puntos controlados de la Red que se encuentran por debajo de los 600 m de altitud, el porcentaje medio de hojas afectadas ha aumentado de un 9,9% en la semana 23 a un 14,4% en la semana 24. Las parcelas monitorizadas que presentan esta enfermedad también han ascendido aunque levemente, de un 85,7% a un 87,0%.



Las parcelas controladas por la Red, y que se sitúan por encima de los 600 m y que han presentado síntomas, se han mantenido constantes respecto de la semana 23, siendo el 50% del total. Los daños, sin embargo, han continuado aumentando, pasando de una media del 4,5% de hojas afectadas a un 6,0% durante la semana 24.



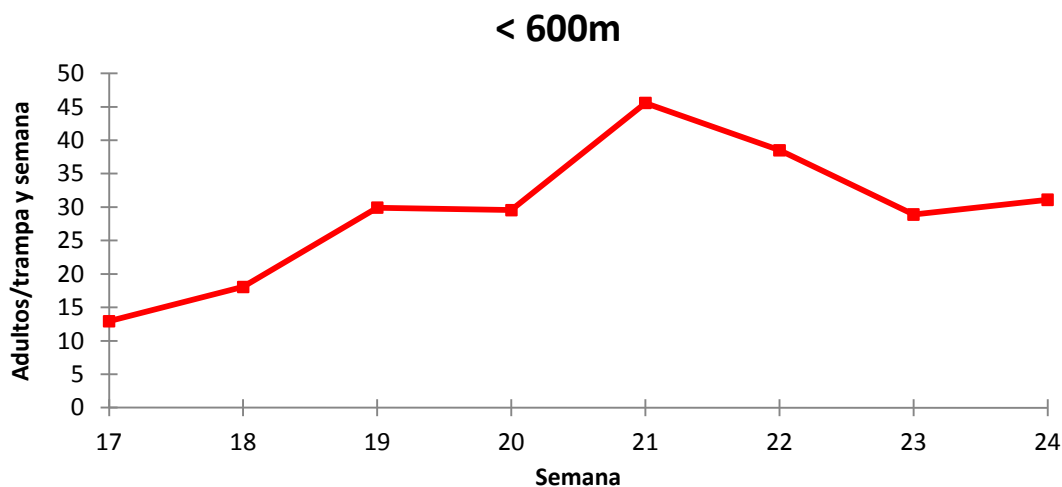
XANTHOMONAS (*Xanthomonas arboricola*)

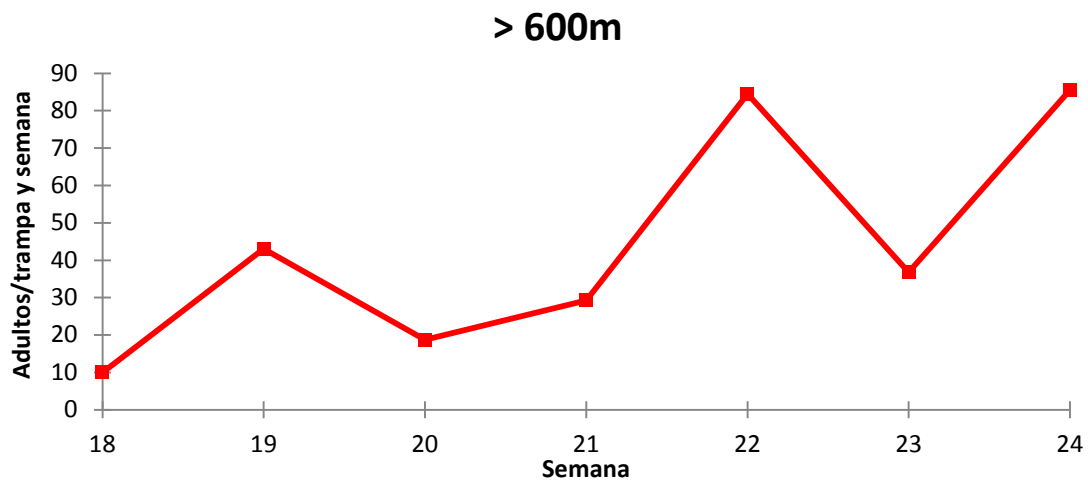
Pese a que esta enfermedad no es monitoreada dentro de RedFAra, los técnicos de las ATRIAS, en las reuniones periódicas que se han mantenido, han puesto de manifiesto desde mediados del mes de mayo, la presencia de daños sostenidos causados por *Xanthomonas* en las parcelas de almendro.

Plagas

ANARSIA (*Anarsia lineatella*)

Durante la semana 24 el 96,3% de las parcelas en las que se controla este insecto dentro de la Red, presentaron capturas. La media de las mismas en los puntos monitorizados por debajo de 600 m de altitud, fue de 31,1 adultos por trampa y semana, mientras que en las parcelas por encima de esa cota la media fue de 85,5.





En los puntos por debajo de los 600 m de altitud se cuantificó un 2,3% de brotes afectados por larvas de todos los tamaños, mientras que en las parcelas situadas por encima de esa cota no hubo daños.

MOSQUITO VERDE (*Empoasca* spp.)

Las parcelas monitorizadas por la Red en las que se ha encontrado presencia de este insecto han aumentado de un 42,9% durante la semana 23 a un 76,9% en la 24. Sin embargo, el porcentaje de ocupación media ha disminuido de un 11,3% a un 4,8%.

Zaragoza, 15 de junio de 2020